

目次

- はじめに
- 各部の名称
- 製品仕様、必要な工具
- 作業の手順
 - カートリッジの分解・再組み付け
 - シートポストをバイクへ組み付ける
- シートポストの操作方法



■ はじめに

この度はジャイアント Contact Switch シートポストをお買い上げいただき、誠にありがとうございます。本製品は、お客様がテクニカルな下りや急激な登りがあるようなトレイルライドを楽しむ際に、効率的にシートポストの高さを変更することができるように設計された製品です。ご使用前に本書をよくお読みになり、本製品の機能を十分に理解し、安全にご活用ください。

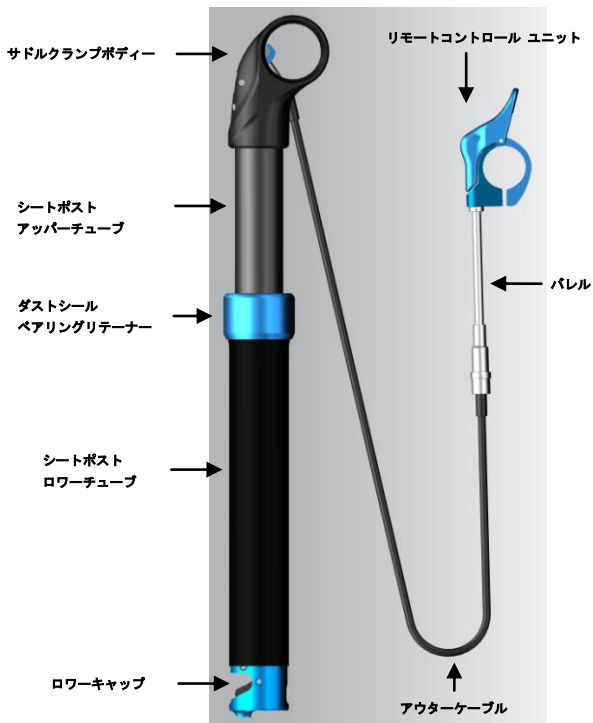
注意

スポーツをするにはリスクがつきものです。自転車に乗ることで、時には重大な事故やけが、死に至るおそれがあります。そのようなリスクを想定し、正しい使い方でご活用ください。

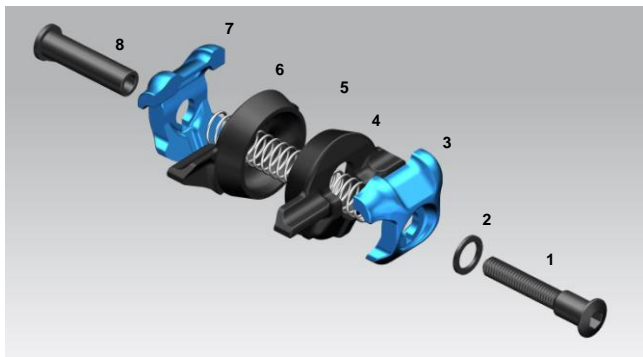
1. 走行中にシートポストのハイトアジャスト機能を使用しないで下さい。バイクの制御を失い、転倒する恐れがあります。
2. 本製品を改造した状態、または不適当な整備にあたる状態や、著しく摩耗した状態で使用しないで下さい。改造はいかなる場合であっても、シートポストに目に見えないダメージを引き起こす恐れがあります。改造を行った場合、品質保証も無効になります。
3. ゆるすぎる 又は、きつすぎるボルトの締め付け、ダメージを受けたパーツ、著しく摩耗したパーツの使用は、予期せぬ事故を招く恐れがあります。定期的にシートポストの摩耗、ダメージの有無を点検して下さい。もしシートポストあるいはシートポストのパーツの一部に摩耗、クラック、へこみを発見した場合、直ちに使用を中止し、お買い上げのジャイアント正規販売店へ修理を依頼して下さい。
4. 乗車前に、本製品に使用されている全てのボルトが、規定の締め付け推奨トルクの値で締め付けられていることを確認して下さい。
5. シートポストクランプを締め付けすぎると、シートポストのハイトアジャスト機能に悪影響を与える可能性があります。シートポストクランプの締め付け推奨トルクは、シートポストクランプに刻印された値、あるいはバイクに付属している取扱説明書に記載された値をご参照下さい。

各部の名称

Contact Switch シートポスト - 外装式ケーブルルーティング



内装式ケーブルルーティングの外観は、目次ページのイラストをご参照下さい。



サドルクランプユニット

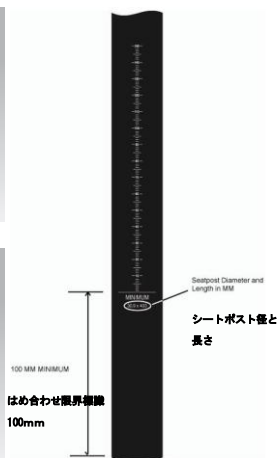
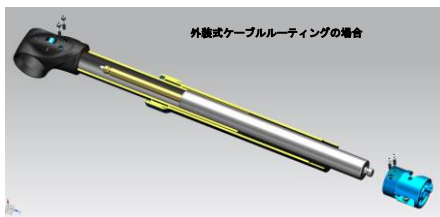
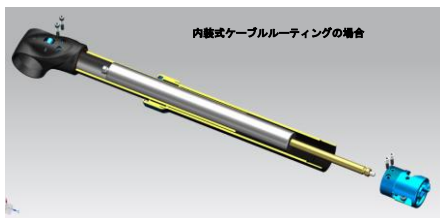
番号	解説
1	サドルクランプボルト: 5 mm 六角棒レンチ 最大締め付けトルク: 15 Nm 130 lbs-in 150 kgf-cm
2	ワッシャー
3	サドルアウタークランプ
4	ローラーレールサポート - 左 (7 mm レールのみ対応)
5	レールスプリング
6	ローラーレールサポート - 右 (7 mm レールのみ対応)
7	サドルアウタークランプ
8	サドルクランプナット

Contact Switch シートポスト カートリッジ -



■ 製品仕様

Contact Switch シートポストはリモートコントロールケーブルの内装式ルーティング、外装式ルーティングの両方に対応しています。内装式ケーブルルーティングを選択する場合、カートリッジ端のトリガーがロワーキャップ側に位置する必要があります。また、外装式ケーブルルーティングを選択する場合は、トリガーがサドルクランプ側に位置する必要があります。



- シートポスト径：30.9 mm
- はめ合わせ限界標識：100 mm
- シートポスト長：
 - 400mm / カートリッジトラベル長 100 mm
 - 375mm / カートリッジトラベル長 75 mm
 - 350mm / カートリッジトラベル長 75 mm

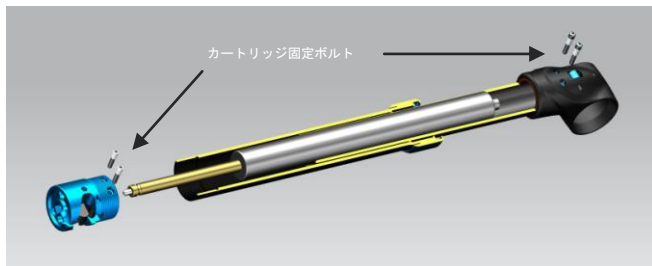
必要な工具

- 六角棒レンチ：2/2.5/3/5/8 mm
- ケーブルカッター
- トルクレンチ

■ 作業の手順

カートリッジの分解、再組み付け

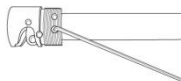
・カートリッジの分解方法



8mmの六角棒レンチを使い、ローワーキャップを緩める。

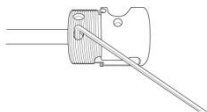


サドルクランプボディーのカートリッジ固定ボルトを2.5mmの六角棒レンチで外し、カートリッジを引き出す。



ローワーキャップのカートリッジ固定ボルトを外し、カートリッジからローワーキャップを外す。

・カートリッジの再組み付け方法

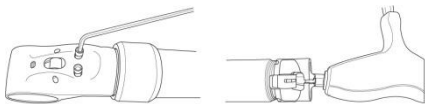


ローワーキャップをカートリッジに取り付ける。カートリッジ固定ボルトを締め付け推奨トルク(別欄参照)で締め付ける。



トリガーを操作しカートリッジ全長をトラベル長の半分(およそ50mm)まで縮め、ローワーキャップを組み付けやすい位置に移動させる。また、カートリッジが適切に動作することを確認する。

注記：外装式ケーブルルーティングを選択する場合、サドルランプ側にトリガーを固定します。また内装式ケーブルルーティングを選択する場合は、ローキャップ側にトリガーを固定します。



締め付け推奨トルク：

- カートリッジ固定ボルト：
10 lbs-in | 12kgf-cm
- ローキャップ：
141 lbs-in | 163kgf-cm

カートリッジをローチューブに 最後まで挿入し、カートリッジ固定ボルトを締め付ける。ローキャップを推奨トルクまで締め付け、固定する。

警告： 締め付け推奨トルクの値を下回るボルトの締め付けは、走行中にパーツのゆるみを引き起こし、深刻なケガや死に至る結果を引き起こす可能性があります。

シートポストのバイクへの組み付け

⚠ 警告

- シートポストのバイクへの組み付け方法に関してご不明な点がございましたら、お買い上げのジャイアント正規販売店にご相談下さい。
- 走行時のケガを防ぐために、ご乗車になる自転車は必ず整備・点検された状態でご使用ください。

組み付け手順

1. 最初に、バイクに組み付けられている既存のシートポストとサドルを外します。
2. リモートコントロールケーブル（シフトインナーワイヤー）をケーブルストッパー（下図）に通します。
3. 自転車・フレームメーカーのケーブルルーティング指示に従って、アウターケーブルとリモートコントロールケーブルを通します。
4. **注意：内装式ケーブルルーティングを採用する場合、クランク、チェーンリング、BB を場合により外す必要があります。これらのパーツの取り外し、再組み付けは複雑な工程であるため、内装式ケーブルルーティングで本製品をご使用になる場合は、お買い上げのジャイアント正規販売店のサポートを受けることをお勧めいたします。**



リモートコントロールケーブルを、リモートコントロールユニットとシートポストに接続します。

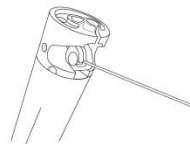
I. ケーブルストッパーをシートポストに引っ掛けます。

- 外装式ケーブルルーティングの場合：



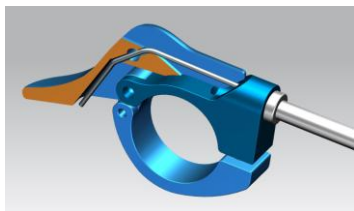
リモートコントロールケーブルを、サドルクランプに空いた穴から通します。ケーブルストッパーを、コンプレッションレバーに引っ掛けます。

- 内装式ケーブルルーティングの場合：



ケーブルストッパーを、ローコンプレッションレバーに引っ掛けます。

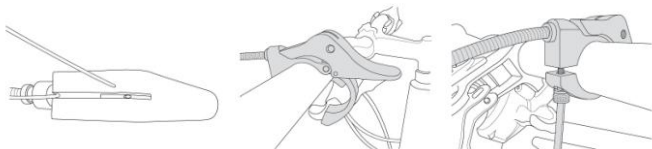
II. リモートコントロールユニットとバレルの取り付け



ケーブルをバレルに通し、アウターケーブルがしっかりと接続するように張ります。



リモートコントロールユニットの穴にケーブルを通し、引っ張ります。シートポスト、アウターケーブル、バレル、リモートコントロールユニットが正しく接続されていることを確認します。

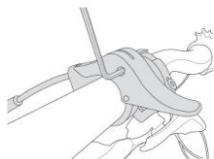


リモートコントロールユニットのス
リットにケーブルを通します。

リモートコントロールユニットをハンドルバーに当てがい、3mmの六角棒レンチで固定します。

締め付け推奨トルク：1.6Nm | 14 lbs-in | 16 kgf-cm

III. リモートコントロールケーブルの調整



アウターケーブル、バレル、コントロールユニットが強く結合するようにケーブルの張りを調整します。これによりコントロールレバーの位置が定まり、カートリッジが適切に動作します。2mmの六角棒レンチでボルトを締め、ケーブルを固定します。

締め付け推奨トルク：1.2Nm | 10 lbs-in | 12kgf-cm

余分なケーブルをケーブルカッターで切断します。

▲ 注意：ケーブル先端のほつれ、また尖ったケーブル先端によるケガを防ぐために、ケーブル先端にエンドキャップを装着して下さい。

IV. 自転車へのシートポストの取り付け

シートチューブにシートポストを挿入し（はめ合わせ限界標識：100mm）、シートポストクランプを締め付け推奨トルク値まで締め付け、固定します。（シートポストクランプの締め付け推奨トルク値は、シートポストクランプに刻印された値、あるいはバイクに付属している取扱説明書に記載された値をご参照下さい。）

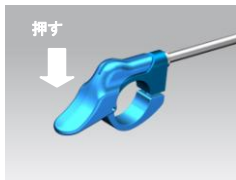
- サドルクランプユニットのクランプボルトをゆるめ、サドルのレールをロワーレールサポート上に置きます。サドルの前後位置と角度を調整し、サドルクランプボルトを締め付けます。
- 走行する前に、サドルに座りハイトアジャスト機能が正常に動作することを確認します。

▲ 警告：シートポストのハイトアジャスト機能が適切に動作しない場合は、乗車しないでください。

■ シートポストの操作方法

▲ 警告：走行中にシートポストのハイトアジャスト機能を使用しないで下さい。自転車の制御を失い、転倒する恐れがあります。

- サドルの高さを下げる：リモートコントロールレバーを押しながら、サドルを押し下げるか、サドルに座り理想の高さまでサドルが下がったら、レバーを解除します。
- サドルの高さを上げる：サドルから体重を抜き、リモートコントロールレバーを押しながら、理想の高さまでサドルを上げます。理想の高さまでサドルが上がったら、レバーを解除します。



RIDE LIFE. RIDE GIANT.

お近くの正規販売店をお探しの際は、ジャイアントのホームページをご参照ください。

<http://www.giant.co.jp>